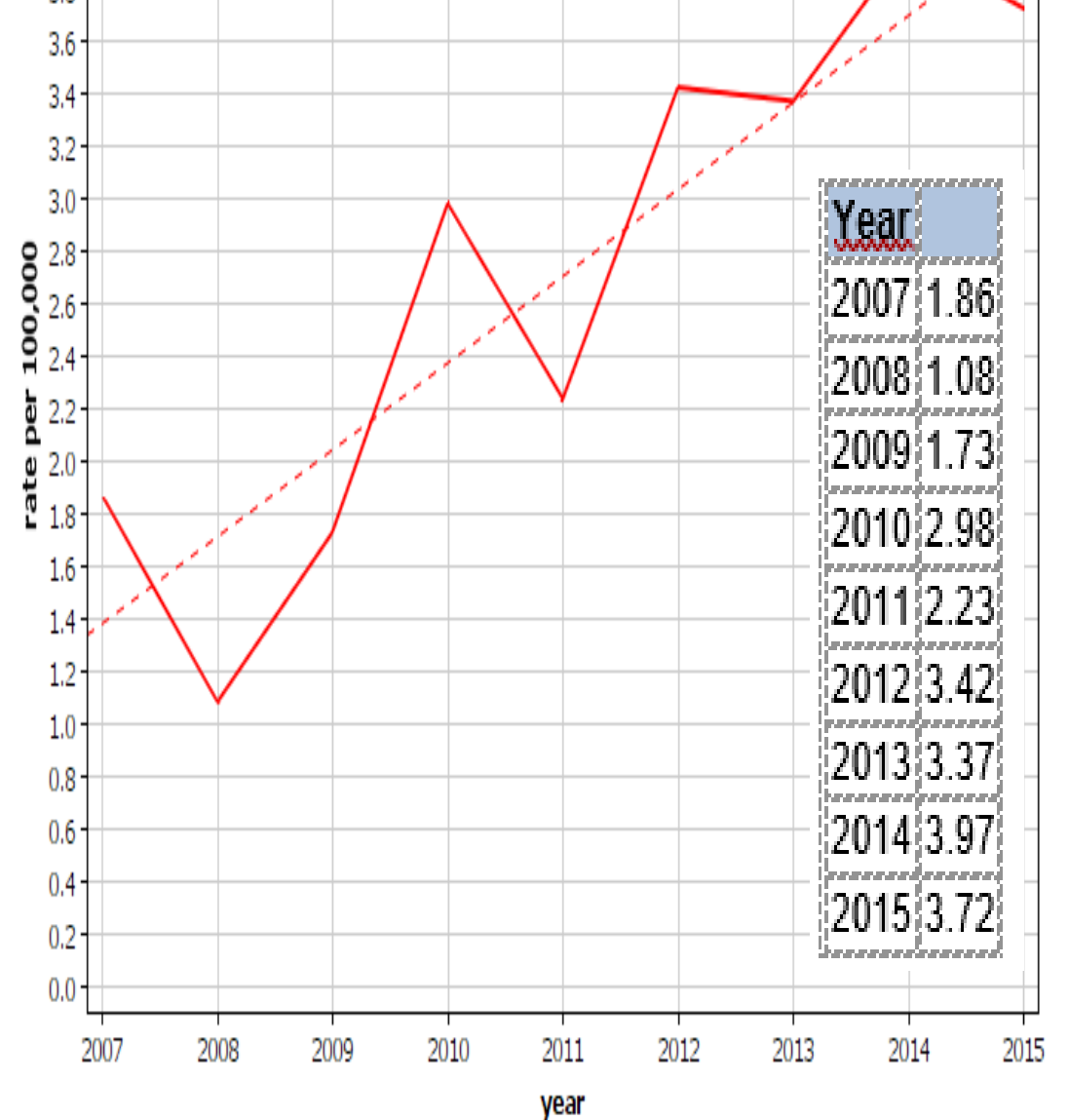


D'après Nordcan, dans le groupe des femmes de 20 à 24 ans ciblées par la campagne de vaccination, dont le taux de couverture vaccinale dépasse les 80%, le risque de cancer du col a doublé depuis la vaccination

Engholm G, Ferlay J, Christensen N, Hansen HL, Hertzum-Larsen R, Johannesen TB, Kejs AMT, Khan S, Ólafsdóttir E, Petersen T, Schmidt LKH, Virtanen A and Storm HH: Cancer Incidence, Mortality, Prevalence and Survival in the Nordic Countries, Version 8.1 (28.06.2018). Association of the Nordic Cancer Registries. Danish Cancer Society. Available from <http://www.ancr.nu> accessed on 30/09/2018



Evolution de l'incidence du cancer du col en Suède depuis la vaccination

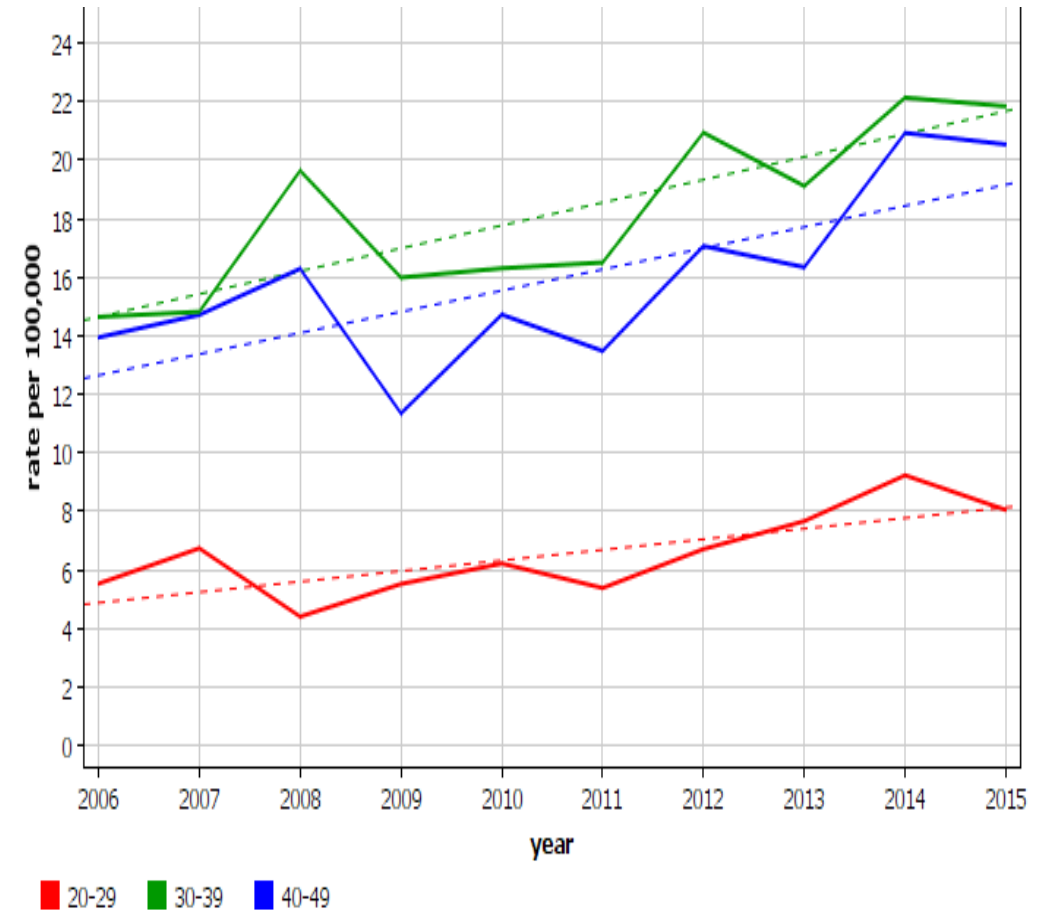
L'incidence du cancer invasif du col de l'utérus a augmenté de chez les femmes un peu plus âgées parfois soumises aux vaccinations de rattrapage

19% chez les femmes de 20 à 29 ans

de 47% chez celles de 30 à 39 ans

de 40 % chez celles de 40 à 49 ans.

Engholm G, Ferlay J, Christensen N, Hansen HL, Hertzum-Larsen R, Johannesen TB, Kejs AMT, Khan S, Ólafsdóttir E, Petersen T, Schmidt LKH, Virtanen A and Storm HH: Cancer Incidence, Mortality, Prevalence and Survival in the Nordic Countries, Version 8.1 (28.06.2018). Association of the Nordic Cancer Registries. Danish Cancer Society. Available from <http://www.ancre.nu>, accessed on 30/09/2018.



Evolution de l'incidence du cancer du col en Suède depuis la vaccination

A l'opposé une diminution de l'incidence de cancer invasif a été observée chez les femmes de plus de 50 ans, groupe qui n'a pas été concerné par le programme de vaccination. L'incidence du cancer invasif du col de l'utérus a ainsi baissé

de 6% pour les femmes âgées de 50 à 59 ans
de 4 % pour celles de 60 à 69 ans (12.63 à 12.04)

de 17% pour celles de 70 à 79 ans

de 12 % pour celles de plus de 80 ans.

